

Chancen für Begabte in Thüringen

Hinweise

Die Reihe »Materialien« wird vom Thüringer Institut für Lehrerfortbildung, Lehrplanentwicklung und Medien im Auftrag des Ministeriums für Bildung, Jugend und Sport verlegt, sie stellt jedoch keine verbindliche, amtliche Verlautbarung des Ministeriums dar. Die verwendeten Personenbezeichnungen beziehen sich auf Personen beiderlei Geschlechts. Dem Freistaat Thüringen, vertreten durch das Thüringer Institut für Lehrerfortbildung, Lehrplanentwicklung und Medien, sind alle Rechte der Veröffentlichung, Verbreitung, Übersetzung und auch die Einspeicherung und Ausgabe in Datenbanken vorbehalten. Die Herstellung von Kopien und Auszügen zur Verwendung an Thüringer Bildungseinrichtungen, insbesondere für Unterrichtszwecke, ist gestattet. Diese Veröffentlichung stellt keine Meinungsäußerung des Thüringer Instituts für Lehrerfortbildung, Lehrplanentwicklung und Medien dar. Für die inhaltlichen Aussagen tragen die Autoren die Verantwortung.

Herausgeber:

© Thüringer Institut für Lehrerfortbildung,
Lehrplanentwicklung und Medien (Thillm)
Heinrich-Heine-Allee 2–4, 99438 Bad Berka
Telefon: (03 64 58) 56 - 0
Telefax: (03 64 58) 56 - 300
E-Mail: institut@thillm.de
URL: www.thillm.de

Inhalt:

Dr. Sigrid Biskupek (Thillm)

Redaktion:

Rigobert Möllers (Thillm)

Gestaltung:

© Thüringer Institut für Lehrerfortbildung,
Lehrplanentwicklung und Medien (Thillm)

Herstellung:

Gutenberg Druckerei GmbH Weimar

Inhaltsverzeichnis

Einführung	6
Ausgewählte Angebote zur Begabungsförderung in Thüringen	9
Literaturempfehlungen	31



Vorbemerkungen

Im Thüringer Schulgesetz wird für jeden Schüler der Anspruch und das Recht formuliert, „eine seiner Befähigung und Leistung entsprechende Bildung und Förderung zu erhalten; außergewöhnliche Begabungen werden in besonderer Weise gefördert“ (vgl. Thüringer Schulgesetz in der jeweils geltenden Fassung, § 25). Die Potenziale und Stärken der Kinder und Jugendlichen sollten frühzeitig erkannt und entsprechend ihrer Leistungsfähigkeit optimal gefördert werden. Begabung ist eine Leis-

tungsdisposition der Kinder und Jugendlichen auf allen Gebieten. Sie bezieht sich nicht nur auf die Intelligenz eines Menschen, sondern auch auf die technische, künstlerische, etc. Begabung. Darüber hinaus ist Begabung ein Interaktionsprodukt, bei dem die individuelle Anlagepotenz mit der sozialen Umgebung in Wechselwirkung steht. Familie, Kindergarten, Schule und das gesellschaftliche Umfeld haben für die optimale Förderung und Unterstützung der individuellen Leistungsmöglichkeiten eine

besondere Verantwortung und sollten eng zusammenwirken. Für den Wirtschafts- und Wissenschaftsstandort Thüringen ist die frühe Förderung des wissenschaftlichen Nachwuchses eine wichtige Ressource.

Das vorliegende Thillm-Heft „Chancen für Begabte in Thüringen“ greift diesen Anspruch der Gesellschaft auf. Die vielfältigen Informationen zu Angeboten und Ansprechpartnern zur Begabungsförderung in Thüringen richten sich an Schülerinnen und Schüler, Lehrkräfte und Eltern.

Ein besonderer Dank gilt der Arbeitsgruppe Begabungsförderung am Thillm, die seit Jahren durch ihr Engagement und ihre Bildungsangebote eine wichtige Säule der Thüringer Begabungsförderung ist. Die Mitglieder der Arbeitsgruppe haben als Experten für Begabungsförderung wesentlichen Anteil an den Bildungsangeboten für leistungsstarke Kinder und Jugendliche.



Einführung

Hochbegabtenförderung als Teil individueller Förderung Begabungen – Beratung – Diagnostik – Angebote

Hochbegabte Schüler haben oft besondere Lernbedürfnisse:

- sie sind als **Hochleister** vielfach in ihrem Wissen und Denken ihrem Alter voraus, besitzen breit gefächerte Interessen, kommen oft auf überraschende, unübliche Problemlösungen
- einige Hochbegabte sind als **Underachiever** oft unterfordert mit resultierendem Motivationsverlust, mit unzureichenden Lerntechniken und verfügen über ein geringes Maß an Selbststeuerung bei der Umsetzung von Begabung in Leistung
- der Hauptteil der Hochbegabten entwickelt sich **unauffällig** und bedarf deshalb gezielter schulischer Herausforderungen

Folgende Handlungsorientierung wird in Schulen und anderen Bildungseinrichtungen empfohlen:

- Stärken und Interessen erkennen, erfragen und im Lernentwicklungsplan schriftlich festhalten (Unterricht, Wettbewerbe wie Denkolympiade, Wettkämpfe ...)
- in Elterngesprächen Möglichkeiten und Grenzen schulischer Förderung aufzeigen und ggf. den Beratungslehrer einbeziehen bei besonderen Fragestellungen können Schulpsychologen (an den Staatlichen Schulämtern) zur Diagnostik und Beratung beitragen



- Entwicklungsziele in Zusammenarbeit mit dem Kind festlegen und im Rahmen der individuellen Förderung (Unterrichts- und Bildungsprinzip) umsetzen durch:
 - **Enrichment**
Anreicherung/Vertiefung – Lernen durch differenzierte, erweiterte und anspruchsvollere Angebote
 - **Akzeleration**
Beschleunigung – vorzeitige Einschulung, Überspringen von Klassenstufen bzw. schnellere Aneignung der Lerninhalte, z. B. durch Pull-out-Programme oder Drehtürmodell (Herausnehmen aus dem regulären Unterricht)
- offene Unterrichtsformen in der Schule anbieten, z. B.:
 - Arbeit nach Wochenplan
 - offenes Lernen etc. (geänderte Schulorganisation hilfreich)
 - innerschulische Arbeitsgemeinschaften und Angebote nutzen oder bedarfsentsprechend aufbauen
 - zur Teilnahme an Wettbewerben motivieren und befähigen
- außerschulische Angebote vermitteln, z. B.:
 - Korrespondenzzirkel an Gymnasien mit Spezialklassen
 - Camps
 - Kinderuniversitäten
 - Bildungspartner
- Empfehlung des Schulwechsels an ein Spezialgymnasium mit Internat

Pädagogische Diagnostik, Beratung, Förderung

- erfolgt an jeder Schule (durch Klassenlehrer bzw. Fachlehrer, Fachberater)
- in spezifischen Einzelfällen durch Beratungslehrer
- sie beinhaltet eine Stärken-Schwächen-Analyse und die Ableitung von Förderschwerpunkten (Lernentwicklungsplan)
- die Begabungseinschätzung ist Bestandteil von pädagogischer Diagnostik

- Beratung kann erfolgen:
 - zur praktischen Förderung
 - zum Umgang mit Lern- und Leistungsproblemen
 - zur Schullaufbahnberatung
 - Vernetzung und Kooperation mit anderen Helfergruppen

Schulpsychologische Diagnostik, Beratung und Fortbildung

Unterstützung der Schulen

- zur begabungsgerechten Beschulung und Begabungsförderung
- im Umgang mit Schulproblemen (z. B. Unterforderung, Underachievement, Teilleistungsstörungen, Entwicklungskrisen)

1. individuelle Angebote (schülerzentriert):

- ressourcen- und lösungsorientierte Einzelfallberatung
- Einschätzung von Leistungsvoraussetzungen auf Grundlage psychologischer Diagnostik
- Beratung von Pädagogen und Eltern unter systemischer Sichtweise
- Vermittlung von/zu überregionalen Angeboten im Bereich der Begabungsförderung

2. Fortbildungen (schulzentriert):

Modul „Begabung und Begabungsförderung“ in der Weiterbildung für Beratungslehrer (Thillm)

- thematische Fortbildungen für Kollegien und Fachschaften
- Begleitung von Schulentwicklungsvorhaben mit Schwerpunkt Begabtenförderung
- Vernetzung und Kooperation mit anderen Institutionen und Professionen



KONTAKT

Sonnwill Phielers
SSA Thüringen Mitte

Lydia Walther
SSA Thüringen Nord

Dr. Anja Weiß-Silberhorn
SSA Thüringen Ost

Dr. Karin Brand
SSA Thüringen West

Kerstin Haberkorn, Sandra Meißl
SSA Thüringen Süd

Arbeitsgruppe Begabungsförderung
Thillm Bad Berka
Ansprechpartnerin: Dr. Sigrid Biskupek

Christina Möbius
Thüringer Zentrum für Begabungsförderung (TZBF)
Ernst-Abbe-Straße 18, 07743 Jena

Ausgewählte Angebote zur Begabungsförderung in Thüringen

Schulische Förderung in Gymnasien

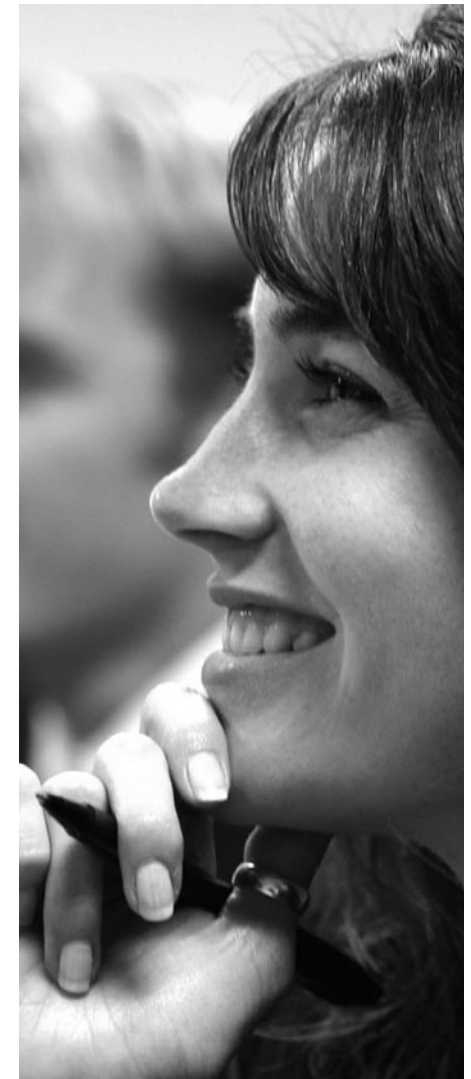
mathematisch-naturwissenschaftlich-technischen Spezialklassen

Teilnehmer

- Schülerinnen und Schüler ab Klassenstufe 9
- auf Anfrage bereits ab Klassenstufe 5 (Jena) bzw. Klassenstufe 7 (Ilmenau)
- alle Bewerber müssen an einem Aufnahmetest teilnehmen

Angebot

- Lernen mit Gleichgesinnten, die in bestimmten Unterrichtsphasen noch weiter unterteilt werden
- besondere Stundentafel garantiert vertiefte Ausbildung in den Bereichen Mathematik, Naturwissenschaften, Informatik
- besondere Unterrichtsformen, z. B.: wahlobligatorischer Unterricht (WOU)
- länger anhaltende Unterrichtsprojekte ermöglichen die Entfaltung individueller Stärken und sind besondere Instrumente der Begabungsförderung
- gezieltes Heranführen an wissenschaftliches Arbeiten durch besonders enge Zusammenarbeit mit regionalen Universitäts-, Hochschul- und Forschungseinrichtungen
- über das Erreichen der allgemeinen Hochschulreife hinaus werden weitergehende Qualifikationsmöglichkeiten angeboten, z. B. Scheine mit ECTS-Punkten für die universitäre Ausbildung, Zertifikate zu Leistungen, die über die Unterrichtsinhalte hinausgehen, Sprachqualifikationen



- Ergänzen der mathematisch-naturwissenschaftlich-technischen Spezialausbildung durch vielfältige musisch-künstlerische und sportliche Angebote
- Belegung mehrerer naturwissenschaftlicher Fächer mit erhöhtem Anforderungsniveau in Klasse 11 und 12
- Teilnahme an Schülerwettbewerben, mathematisch-naturwissenschaftlichen Wettkämpfen und Olympiaden sowie an „Jugend forscht“
- Unterbringung auswärtiger Schüler im Internat

KONTAKT

Carl-Zeiss-Gymnasium

E.-Kuithan-Straße 7, 07743 Jena

- ☎ (0 36 41) 42 42 44 oder (0 36 41) 82 68 56
- 📠 (0 36 41) 2 61 27 oder (0 36 41) 42 52 23
- ✉ spezi@cz.j.th.schule.de oder spezi-jena@t-online.de
- 🌐 www.cz.j.th.schule.de

Staatliches Gymnasium

„Albert Schweitzer“

mit Spezialschulteil Mathematik/
Naturwissenschaften/Informatik
Vilniuser Straße 17a, 99089 Erfurt

- ☎ (03 61) 2 62 83 50
- 📠 (03 61) 2 62 83 59
- ✉ spst@asgspez.de
- 🌐 <http://www.asgspez.de>

Goetheschule Ilmenau

Staatliches Gymnasium mit
mathematisch-naturwissenschaftlichen
Spezialklassen
Herderstraße 44, 98693 Ilmenau

- ☎ (0 36 77) 6 75 31
- 📠 (0 36 77) 6 75 32
- ✉ sekretariat@goetheschule-ilmenau.de
- 🌐 www.goetheschule-ilmenau.de

Schulische Förderung in mathematisch-naturwissenschaftlich-technischen Spezialklassen – Vorbereitung auf Wettbewerbe/Olympiaden

Teilnehmer

- Schülerinnen und Schüler ab Klassenstufe 5 oder Klassenstufe 7, vorrangig aus Gymnasien

Angebot

- besondere Möglichkeiten für individuelle, interessen geleitete Entwicklung durch eigenständiges Arbeiten an sehr unterschiedlichen, komplexen, theoretischen und praktischen Problemstellungen, die an unterrichtliche Erfahrungen anknüpfen, aber meist darüber hinausgehende Inhalte
- Aufgaben und Probleme enthalten vielfältige Ansätze für Akzeleration und Enrichment und sind daher besonders geeignete Möglichkeiten der Begabungsförderung
- individuelle Vorbereitung auf Wettbewerbe

KONTAKT

Carl-Zeiss-Gymnasium

E.-Kuithan-Straße 7, 07743 Jena

- ☎ (0 36 41) 42 42 44 oder (0 36 41) 82 68 56
- 📠 (0 36 41) 2 61 27 oder (0 36 41) 42 52 23
- ✉ spezi@cz.j.th.schule.de oder spezi-jena@t-online.de
- 🌐 www.cz.j.th.schule.de

Staatliches Gymnasium

„Albert Schweitzer“

mit Spezialschulteil Mathematik/
Naturwissenschaften/Informatik
Vilniuser Straße 17a, 99089 Erfurt

- ☎ (03 61) 2 62 83 50
- 📠 (03 61) 2 62 83 59
- ✉ spst@asgspez.de
- 🌐 <http://www.asgspez.de>

Goetheschule Ilmenau

Staatliches Gymnasium mit
mathematisch-naturwissenschaftlichen
Spezialklassen
Herderstraße 44, 98693 Ilmenau

- ☎ (0 36 77) 6 75 31
- 📠 (0 36 77) 6 75 32
- ✉ sekretariat@goetheschule-ilmenau.de
- 🌐 www.goetheschule-ilmenau.de

Teilnehmer

- unterschiedlich, je nach Facholympiade

Angebot

- mathematisch-naturwissenschaftliche Wettbewerbe auf Landesebene: Mathematik, Biologie, Physik, Chemie
- Adam-Ries-Wettbewerb: mathematischer Wettbewerb für Schüler Klassenstufe 5
- Chemie – die stimmt (Landesolympiade Chemie)
- Chemkids (Schüler Klassenstufen 4–8 aller Schularten)
- Bundeswettbewerbe: Mathematik, Physik, Informatik
- internationale Olympiaden: Mathematik, Biologie, Physik, Chemie, Informatik
- „Jugend forscht“ bzw. „Schüler experimentieren“

Internet

www.thueringerphysikolympiade.de

www.jugend-forscht.de

www.jugendforschtthuringen.de

www.schuelerakademie-erfurt.de/arw.htm
(Adam Ries Wettbewerb)

http://www.thuringen.de/th2/tmbjs/bildung/sport/schuelerwettbewerbe/math_nat/index.aspx#p13

KONTAKT

Chemie, die stimmt

1. bis 3. Stufe

Landesbeauftragte Sabine Rinke

Carl-Zeiss-Gymnasium
E.-Kuithanstraße 7, 07743 Jena

☎ (0 36 41) 42 42 44

✉ sarinke@web.de

Chemkids

Frank Herrmann

Philipp-Melanchthon-Gymnasium
Geschwister-Scholl-Straße 1/10,
98574 Schmalkalden

☎ (0 36 83) 69 81 - 0

✉ f.herrmann@chemkids.de

Internationale Biologie-Olympiade

Thüringer Beauftragte

Katrin Hoppe

Carl-Zeiss-Gymnasium Jena
E.-Kuithanstraße 7, 07743 Jena

☎ (0 36 41) 42 42 44

Thüringer Landesolympiade Biologie

Katrin Hoppe

Carl-Zeiss-Gymnasium Jena
E.-Kuithanstraße 7, 07743 Jena

☎ (0 36 41) 42 42 44

✉ bio_olympiade_thue@gmx.net

Die Denkolympeide – ein fachübergreifender Wettbewerb

Teilnehmer

- 1. Stufe: Schülerinnen und Schüler Klassenstufe 5 aus weiterführenden Schulen
- 2. Stufe: Schülerinnen und Schüler Klassenstufe 6 aus weiterführenden Schulen

Angebot

- thüringenweiter Wettbewerb für (begabte) Schülerinnen und Schüler in zwei Stufen
- besondere Förderung von fachübergreifendem Denken
- Bearbeitung von Aufgaben aus den Bereichen Allgemeinwissen, Naturwissenschaften und Sprachen
- Identifikation begabter Schülerinnen und Schüler anhand der Ergebnisse als Grundlage weiterer individueller Fördermaßnahmen

KONTAKT

Heike Mittag

Professor-Fritz-Hofmann-Gymnasium
Langer Weg 165, 99625 Kölleda

☎ (0 36 35) 47 90 43

✉ hmittag@gmx.de

Teilnehmer

- Aufnahme von Schülerinnen und Schülern, die das Abitur anstreben, nach Klasse 4 bis einschließlich nach Klasse 10 nach bestandener Aufnahmeprüfung
- Aufnahme für Schüler möglich, die den Realschulabschluss anstreben
- Unterbringung der Schüler ggf. in Internaten

Angebot

- an den Schulen lernen Schülerinnen und Schüler der Klassenstufen 5 bis 12 mit eingeschobener Klasse zur Verlängerung der Oberstufe wegen der besonderen Anforderungen
- Unterricht in den allgemeinbildenden Fächern nach gleicher Stundentafel wie an anderen Gymnasien (siehe Thüringer Schulordnung in ihrer aktuellen Fassung)
- besondere Förderung durch verstärkten Unterricht in den Spezialfächern (in der Oberstufe immer als Fächer mit erhöhtem Anforderungsniveau)
- individuelle Förderung durch Einzel- oder Kleingruppenunterricht im Hauptfach (Sportart)
- besondere Förderung durch intensive Vorbereitung auf und Teilnahme an Wettkämpfen

KONTAKT

Sportgymnasium Erfurt
„Pierre-de-Coubertin-Gymnasium“
Mozartallee 4, 99096 Erfurt

☎ (03 61) 3 48 14 21
☎ (03 61) 3 48 14 30
✉ sportgym.erfurt@t-online.de oder
🌐 www.sportgymnasium-erfurt.de

Sportgymnasium Jena
„GutsMuthsGymnasium“
Wöllnitzer-Straße 40, 07749 Jena

☎ (0 36 41) 38 15 10
☎ (0 36 41) 38 15 11
✉ info@sportgymnasium-jena.de
🌐 www.sportgymnasium-jena.de

Sportgymnasium Oberhof
Am Harzwald 3, 98559 Oberhof
☎ (03 68 42) 26 81 10
☎ (03 68 42) 26 81 68
✉ sportgymnasium-oberhof@gmx.de
🌐 www.sportgymnasium-oberhof.info

Teilnehmer

- Schülerinnen und Schüler ab Klassenstufe 5
- alle Bewerber müssen an einem Aufnahmetest teilnehmen

Angebot

- Lernen in Klassen mit max. 24 Schülern bzw. in kleineren Sprachgruppen
- besondere Stundentafel garantiert vertiefte Ausbildung im Bereich der Fremdsprachen
 - ab Klassenstufe 5: Englisch und Latein (1. FS)
 - ab Klassenstufe 6: Chinesisch, Japanisch oder Arabisch (2. FS)
 - ab Klassenstufe 8: Französisch, Spanisch, Italienisch oder Russisch (3. FS)
 - ab Klassenstufe 9: Französisch, Spanisch, Italienisch oder Russisch (4. FS)
- besondere Unterrichtsformen ermöglichen die Begabungsförderung wie z. B. Sprachunterricht (ausschließlich auf eine Sprache orientiert), fachübergreifender Unterricht, Sachfachunterricht in Fremdsprachen, offener Unterricht bzw. Projektunterricht
- einen wichtigen Beitrag zur Anwendung bzw. Vertiefung der Sprachkenntnisse leisten Sprachreisen

- Ganztagsangebote bieten Möglichkeiten zur Begabungsförderung und Persönlichkeitsentwicklung
- die Schülerinnen und Schüler haben die Möglichkeit, an zahlreichen Wettbewerben teilzunehmen und werden darauf individuell vorbereitet
- zum Schulareal gehören die Internatsgebäude, sodass das Konzept der Ganztags-erziehung umgesetzt werden kann

KONTAKT

Salzmannschule Schnepfenthal
Spezialgymnasium für Sprachen
Klostermühlenweg 2–8
99880 Waltershausen

☎ (0 36 22) 9 13 - 0
☎ (0 36 22) 9 13 - 110
✉ sekretariat@salzmannschule.de



Teilnehmer

- Aufnahme von Schülerinnen und Schülern, die bereits über eine besondere musikalisch-instrumentale Begabung verfügen und nach Klasse 4 bis einschließlich nach Klasse 10 eine musikalische Aufnahmeprüfung bestanden haben und die entsprechenden Übertrittsbedingungen für den Besuch der Schulart Gymnasium laut Thüringer Schulordnung erfüllen
- an den Schulen lernen Schülerinnen und Schüler der Klassenstufen 5 bis 12 mit eingeschobener Klasse 11Sp zur Verlängerung der Oberstufe auf Grund der besonderen Anforderungen
- für die Schüler steht ein Internat zur Verfügung, das einen integralen Bestandteil des Modells Musikgymnasium bildet

Angebot

- Musikgymnasium: Hochbegabtenzentrum der Hochschule für Musik FRANZ LISZT Weimar, instrumentales Hauptfach als Bestandteil des Faches Musik insbesondere in der Oberstufe mit erhöhtem Anforderungsniveau
- Unterricht in den allgemeinbildenden Fächern, der über den Hauptschul- und Realschulabschluss über die Fachhochschulreife zum Abitur führt (siehe Thüringer Schulordnung)
- besondere Förderung durch verstärkten Unterricht in den Spezialfächern inst-

strumentales Hauptfach (alle Orchesterinstrumente, Klavier, Akkordeon, Blockflöte, Gesang) und Nebenfach Klavier, Tonsatz, Gehörbildung, Rhythmik, Musikkunde, Kammermusik, Orchester, Chor individuelle Förderung durch Einzelunterricht insbesondere im instrumentalen Hauptfach durch Professoren und Lehrbeauftragte der Hochschule für Musik FRANZ LISZT besondere Förderung durch intensive Vorbereitung auf nationale und internationale

- Wettbewerbe bzw. Konzertauftritte, spezielle Förderpläne

KONTAKT

Musikgymnasium

Schloss Belvedere, 99425 Weimar

☎ (0 36 43) 86 63 10

☎ (0 36 43) 86 63 20

✉ post@musikgymnasium-belvedere.de

🌐 www.musikgymnasium-belvedere.de

Schulische Förderung in den Spezialklassen für Musik

Teilnehmer

- Schülerinnen und Schüler ab Klassenstufe 9
- alle Bewerber müssen eine Aufnahmeprüfung bestanden haben und die entsprechenden Übertrittsbedingungen für den Besuch der Schulart Gymnasium laut Thüringer Schulordnung erfüllen
- für die auswärtigen Schüler steht ein Internat zur Verfügung

Angebot

- Unterricht in den allgemeinbildenden Fächern nach gleicher Stundentafel wie an anderen Gymnasien (siehe Thüringer Schulordnung)
- Erweiterung der musikalischen Fähigkeiten im Fach Musik insbesondere in der Oberstufe mit erhöhtem Anforderungsniveau
- besondere musikalische Förderung in den Spezialfächern „Instrument“ (Klavier, Gitarre, Orgel-Unterricht an unserer Einrichtung, alle anderen Instrumente werden über Musikschulen oder privat abgesichert), Gesang, Tonsatz, Gehörbildung, Musikkunde, Chor, Orchester, Tonstudio
- individuelle Förderung durch Einzelunterricht insbesondere in den Fächern „Instrument“ und „Gesang“
- intensive Vorbereitung auf nationale und internationale Wettbewerbe sowohl instrumental als auch vokal

KONTAKT

Goethe-Gymnasium/ Rutheneum seit 1608

Nicolaiberg 6, 07545 Gera

☎ (03 65) 2 24 94 oder
(03 65) 2 41 01

☎ (03 65) 5 52 44 84 oder
(03 65) 77 31 68 67

✉ goethe-haus1@rutheneum-gera.de
oder
goethe-haus2@rutheneum-gera.de

🌐 www.goethe-rutheneum.de

Schulische Förderung in der Staatlichen Gemeinschaftsschule Lobdeburgschule Jena

Teilnehmer

- Schülerinnen und Schüler der Klassenstufen 1 bis 13

Angebot

- Neugierzeit in den Klassenstufen 1 bis 4 (als Pull out-Programm) bei der in vier verschiedenen Kursen komplexe Fragestellungen aus Naturwissenschaft und Technik sowie Geschichte und Umwelt behandelt werden
- offenes Kurssystem im Rahmen der Eigenen Lernzeit für die Sekundarstufe I, in der auch externe Fachleute wöchentliche Kurse zur Begabtenförderung betreuen
- begleitetes Überspringen von Klassen
- Teilnahme an Wettbewerben als Möglichkeit der Unterrichtsgestaltung wie z. B. „Jugend debattiert“, „Jugend forscht“ u. a.
- Sommerschule – Schüler lernen im Tandem mit- und voneinander
- jährliche jahrgangsübergreifende Auszeichnungsfahrt für besondere Leistungen
- Lernen von Verantwortung – Schülerinnen und Schüler der Oberstufe werden zu Lernpaten und AG-Leiterinnen und -leitern

KONTAKT

Lobdeburgschule Jena

Staatliche Gemeinschaftsschule
Unter der Lobdeburg 4, 07747 Jena

☎ (0 36 41) 33 11 48

☎ (0 36 41) 38 00 26

✉ sekretariat@lobdeburgschule.de

🌐 www.lobdeburgschule.de

Ansprechpartnerin:

Iris König

✉ BF-LBS.koenig@gmx.de

Außerschulische Förderung in Regionalzentren (RZ)

Teilnehmer

- Förderung für Schülerinnen und Schüler ab Klassenstufe 5 und auf Nachfrage bereits ab Klassenstufe 3 (RZ Ostthüringen-Jena sowie im RZ Mittel- und Nordthüringen)
- vorrangig Schülerinnen und Schüler von Gymnasien (auf Anfrage auch Regelschule bzw. Grundschule)

Angebot

- Korrespondenzzirkel für die selbstständige Schülertätigkeit zu Hause (in Mathematik, Biologie, Physik, Chemie, Informatik) durch theoretische und praktische Arbeitsaufträge als Briefkontakt (bzw. auch über das Internet)
- überregionale wöchentliche Arbeitsgemeinschaften (Mathematik, Biologie, Physik, Chemie, Informatik)
- ein- oder mehrtägige Camps mit mathematisch-naturwissenschaftlich-technischen Inhalten, die vor allem auch soziale Kontakte zwischen Schülern mit ähnlichen Interessen ermöglichen
- Kontaktlehrer an allen Gymnasien, die sich der Organisation der Förderung mathematisch-naturwissenschaftlich-technisch begabter und interessierter Schülerinnen und Schülern widmen und dafür auch regelmäßige Weiterbildungen innerhalb des RZ erhalten und zum Teil auch Arbeitsgemeinschaften und Korrespondenzzirkel in den jeweiligen Schulen vor Ort gestalten („Unterzentren“)

KONTAKT

RZ Ostthüringen:

Carl-Zeiss-Gymnasium
E.-Kuithan-Straße 7, 07743 Jena

☎ (0 36 41) 42 42 44 oder 82 68 56

☎ (0 36 41) 42 61 27 oder 42 52 23

✉ spezi-jena@t-online.de

🌐 www.regionaleszentrumostthueringen.de

RZ Mittel- und Nordthüringen:

Staatliches Gymnasium „Albert Schweitzer“
mit Spezialschulenteil Mathematik/
Naturwissenschaften/Informatik
Vilniuser Straße 17a, 99089 Erfurt

☎ (03 61) 2 62 83 50

☎ (03 61) 2 62 83 59

✉ rzb@asgspez.de

🌐 www.rzb.asgspez.de

RZ Südthüringen:

Goetheschule Ilmenau
Staatliches Gymnasium mit
mathematisch-naturwissenschaftlichen
Spezialklassen
Herderstraße 44, 98693 Ilmenau

☎ (0 36 77) 6 75 31

☎ (0 36 77) 6 75 32

✉ regionalzentrumst@
goetheschuleilmenau.de

🌐 www.regionaleszentrum-ilmenau.de

Feriencamp zur Förderung besonders begabter Kinder und Jugendlicher:

„jun.iversity“-Camp – der Name ist Programm

Teilnehmer

- besonders begabte und motivierte Kinder und Jugendliche zwischen 10 und 18 Jahren, die sich mit einem eigenen Thema im Vorfeld des Camps bewerben (zweiwöchiges Sommercamp)

Angebot

„Begabung trifft Wissenschaft und Wirtschaft“

- Vermittlung von Methoden des wissenschaftlichen Arbeitens sowie von Kommunikations- und Präsentationskompetenzen
- selbstständiges, forschendes Arbeiten am individuell gewählten Thema, das am Ende öffentlich präsentiert wird
- Zusammentreffen mit fachkompetenten, zum Thema passenden Partnern aus Wissenschaft, Wirtschaft und Forschung in deren Institutionen und Einrichtungen – hier trifft Theorie auf Praxis
- Sozialkompetenzerweiterung durch Leben und Arbeiten im Team mit Gleichgesinnten; sehr breit gefächerte kreativ-künstlerische, musische, sportliche u. a. Freizeitangebote sowie bei Bedarf individuelles Coaching

KONTAKT

Standort:

Schullandheim „Stern“ Jena in
Verbindung mit Unternehmen und
Bildungseinrichtungen der Region

Christina Möbius

Stiftung & Verein

Faszination Begabung e.V.

Ernst-Abbe-Straße 18, 07743 Jena

☎ (03 64 24) 82 92 83

✉ post@faszination-begabung.de

🌐 www.faszination-begabung.de

Camps zur Begabungsförderung von Kindern und Jugendlichen während der Schulzeit – Unterricht am anderen Lernort

Teilnehmer

- Schülerinnen und Schüler aller Schularten im Alter von 5 bis 15 Jahren bzw. von Klassenstufe 1 bis 9

Angebot

„Von der Schule in die Schule“

- gemeinsam mit interessierten Kindern arbeiten die Teilnehmer während der Schulzeit eine Woche lang intensiv an einem fachübergreifenden Thema
- die Schülerinnen und Schüler erleben herausfordernde Unterrichtssituationen und knüpfen Freundschaften mit Kindern, die ähnliche Interessenlagen haben

KONTAKT

Standorte: Christes und Zella-Mehlis
Heike Wilhelm
Bildungscamp Christes e.V.
Meininger Straße 21b, 98547 Christes
 (03 68 44) 4 04 04
 bildungscamp@aol.com
 www.bildungscamp.de

Projekte und Projektstage für aufgeweckte Kinder und Jugendliche

Teilnehmer

- Kinder und Jugendliche aller Schularten im Alter ab ca. 5 Jahren

Angebot

„Die Lernfreude bewahren“

- Forschertage während der Schulzeit zu unterschiedlichen Themen
- Projektnachmittage, als Einmalangebot und kontinuierlich, zu unterschiedlichen Themen (außerschulisch)
- Beratung und Coaching für Schülerinnen und Schüler mit Motivationsproblemen
- Stammtisch

KONTAKT

Standort: Bad Langensalza
Claudia Seidel
Projekt Musketiere e.V.
An der Kastanienallee 39a
99947 Bad Langensalza
 (0 36 03) 81 58 91
 info@projekt-musketiere.de
 www.projekt-musketiere.de

Teilnehmer

- Grundschule: Kinder der Klassenstufe 3 und 4
- Gymnasium: Schüler ab Klassenstufe 5
- Kinder treffen sich 14-tägig

Angebot

Bereich Grundschule

- Kinder werden gemeinsam in Mathematik, Naturwissenschaften, Kunst und Sprachen gefördert

Bereich Gymnasium

- Schülerinnen und Schüler der Klassenstufe 5 bis 7 werden systematisch in den Bereichen Mathematik und Sprachen gefördert
- Vorbereitung auf Wettbewerbe

KONTAKT

Susanne Chall

Staatliche Grundschule Schwarz
Friedrich-Fröbel-Straße 72
07407 Rudolstadt-Schwarz

☎ (0 36 72) 31 40 43

✉ gsschwarz@t-online.de

Cornelia Daniels

Staatliche Grundschule Königsee
Goetheschule
Bahnhofstraße 1, 07426 Königsee

☎ (03 67 38) 4 24 96

✉ Grundschule-Koenigsee@t-online.de

Heidrun Gasch

Hannelore Kirchhof

Gymnasium Fridericianum Rudolstadt
Weinbergstraße 1a, 07407 Rudolstadt

☎ (0 36 72) 46 59 - 0

☎ (0 36 72) 46 59 - 59

✉ fridericianum@arcor.de

Thomas Kniese

Heinrich-Böll-Gymnasium Saalfeld
Sonneberger Straße 15, 07318 Saalfeld

☎ (0 36 71) 35 83 - 0

✉ hgb.slf@gmx.de

Teilnehmer

- vorrangig Schülerinnen und Schüler aus Jena und Umgebung aus den Klassenstufen 3 und 4

Angebot

- regionale wöchentliche Arbeitsgemeinschaft „Talenteschuppen“ im sprachlichen Bereich für Klasse 3 und 4, Lobdeburgschule Jena
- regionale wöchentliche Arbeitsgemeinschaften „Matheasse“, Nordschule Jena
- Korrespondenzzirkel über das RZ Ostthüringen-Jena, regelmäßige Korrespondenzen zur selbstständigen Auseinandersetzung mit unterschiedlichsten mathematischen Aufgabenstellungen
- mehrtägiges Adam-Ries-Camp Jena – ein fächerübergreifendes Angebot im historischen Rahmen zum Thema „Eine Reise in die Vergangenheit – zu Besuch bei Adam Ries“ als Abschluss und Höhepunkt des Jahres für Teilnehmer der AG „Talenteschuppen“ und „Matheasse“

KONTAKT

Kerstin Reinhardt

GS Nordschule
Dornburger Straße 31, 07743 Jena

☎ (0 36 41) 42 50 07

Heidrun Ertel

GS Westschule
August-Bebel-Straße 23, 07743 Jena

☎ (0 36 41) 82 08 48

✉ www.mathemachtspass.de

„mach-bar!“-Tage für Thüringer Kinder und Jugendliche

Teilnehmer

- Schülerinnen und Schüler ab Klasse 1

Angebot

- viermal jährlich Workshop-Tage an Jenaer Schulen
- wechselnde Kursangebote mit breitem thematischen Spektrum (Naturwissenschaft/Technik, Kunst, Sprache und Kultur)
- Halbtags- und Ganztageskurse abhängig von Altersgruppe (5 bis 18 Jahre)
- Kursleitung durch erfahrene Dozenten
- begleitendes Elterncafé

KONTAKT

witelo – wissenschaftlich-technische Lernorte in Jena

Dr. Christina Walther

Projektleiterin

Löbstedter Straße 67, 07749 Jena

☎ (0 36 41) 88 99 41

✉ machbar@witelo.de

🌐 www.witelo.de

Lobdeburgschule Jena

Iris König

Koordinatorin für Begabten- und Begabungsförderung

✉ BF-LBS.koenig@gmx.de

Montessorischule Jena

Rena Markwart

Begabungsförderung

✉ markwart@montessorischule.jena.

Begabungsförderung im Kita-Bereich Region Jena, Saale-Holzland-Kreis und Stadtroda

Teilnehmer

- neugierige Kita-Kinder zwischen 4 und 6 Jahren, die mehr wissen wollen

Angebot

- überregionale wöchentliche AG GripsFix „Neugier-Club“ im mathematisch-naturwissenschaftlichen Bereich
- überregionale wöchentliche AG GripsFix „Weltentdecker-Club“ – Blicke in die Welt der Bücher und das, was es darin zu entdecken gibt – Sprache, Literatur, Musik und Kunst, Länder, Menschen, Kultur(en) u. v. a. m.

KONTAKT

Standort:

Thüringer Zentrum für Begabungsförderung (TZBF) Jena

Christina Möbius (TZBF)

Ernst-Abbe-Straße 18, 07743 Jena

☎ (03 64 24) 82 92 83

✉ tzbf@coach-und-co.de

🌐 www.faszination-begabung.de

Außerschulische Begabtenförderung im Grundschulbereich Region Jena, Saale-Holzland-Kreis und Stadtroda

Teilnehmer

- begabte Kinder der Klassenstufen 1–4, die Neues wissen und entdecken wollen und gern selbständig arbeiten




Angebot

- regionale wöchentliche 1,5 stündige Arbeitsgemeinschaft „Kreuz- & Querdenker“ an der Grundschule Rothenstein zum frühzeitigen Heranführen an wissenschaftlich-forschendes Arbeiten am frei gewählten Thema (mathematisch-naturwissenschaftlich und gesellschaftswissenschaftlicher Bereich)
- überregionale wöchentliche Arbeitsgemeinschaften aus unterschiedlichen Fachbereichen im jun.iversity®-Club der klugen Kinder im TZBF Jena

KONTAKT

Standort:
Grundschule Rothenstein

Standort:
Thüringer Zentrum für
Begabungsförderung (TZBF) Jena

Christina Möbius (TZBF)
Ernst-Abbe-Straße 18, 07743 Jena
 (03 64 24) 82 92 83
 tzb@coach-und-co.de
 www.faszination-begabung.de

Begabungsförderung im Ilmkreis




Teilnehmer

- begabte Kinder der Klassenstufen 3 und 4 treffen sich 14-tägig

Angebot

- die Kinder beschäftigen sich mit naturwissenschaftlichen Themen und mathematischen Aufgaben
- ergänzt werden die gemeinsamen Nachmittage durch Exkursionen und ein eintägiges Abschlusscamp am Ende der Klassenstufe 4
- Standorte sind die Ziolkowski-Grundschule in Ilmenau und die Grundschule in Plaue
- für Kinder, die oben genannte Angebote nicht wahrnehmen können, besteht die Möglichkeit, an Korrespondenzzirkeln Mathematik und Naturwissenschaften für die 3. und 4. Klasse, an Korrespondenzzirkeltreffen und am Abschlusscamp am Ende der Klassenstufe 4 teilzunehmen

KONTAKT

Sabine Busch
Ziolkowski-Grundschule Ilmenau
Ziolkowski-Straße 14, 98693 Ilmenau
 (0 37 77) 87 18 63
 (0 36 77) 4 64 02 00
 sabinebusch@yahoo.de

Begabtenförderung im Grundschulbereich in der Region Bad Frankenhausen

Teilnehmer

- Kinder der Klassenstufen 3 und 4

Angebot

- mathematisch interessierte bzw. mathematisch begabte Kinder aus mehreren Grundschulen werden gemeinsam in Mathematik gefördert.
(Arbeitsgemeinschaft nach Unterrichtschluss)

KONTAKT

Andrea Töpfer

Grundschule Rottleben
Schulstraße 3, 06567 Rottleben

 (03 46 71) 60 26

 Andrea.Fischer29@gmx.de

Literaturempfehlungen

- Arnold, Dietrich/Preckel, Franzis: Hochbegabte Kinder klug begleiten. Ein Handbuch für Eltern. Weinheim 2011
- Bundesministerium für Bildung und Forschung: begabte Kinder finden und fördern. Ein Wegweiser für Eltern, Erzieherinnen und Erzieher, Lehrerinnen und Lehrer. Berlin 2015
- Horsch, Herbert/Müller, Götz/Spicher, Hermann-Josef: Hoch begabt und trotzdem glücklich. Was Eltern, Kindergarten und Schule tun können, damit die klügsten Kinder nicht die Dummen sind. Ratingen 2006
- Huser, Joëlle Lichtblick für helle Köpfe. Ein Wegweiser zur Erkennung und Förderung von hohen Fähigkeiten bei Kindern und Jugendlichen auf allen Schulstufen. Zürich 2004
- Jost, Monika: Hochbegabte erkennen und begleiten. Wiesbaden 2008
- Mönks, Franz J./Ypenburg, Irene H.: Unser Kind ist hochbegabt. München 2012
- Stednitz, Ulrike: Mythos Begabung. Vom Potenzial zum Erfolg. Bern 2008
- Steenbuck, Olaf/Quitmann, Helmut/Es-ser, Petra (Hrsg.): Inklusive Begabtenförderung in der Grundschule – Konzepte und Praxisbeispiele zur Schulentwicklung“. Weinheim 2011
- Thillm Bad Berka, Reihe Materialien Nr. 141: Individuelle Förderung – Grundlagen für Pädagogisches Handeln in Bildung und Erziehung

TIPPS IM INTERNET

<http://www.karg-stiftung.de>

<http://www.bmbf.de>

<https://www.bmbf.de/de/begabtenfoerderung>

<http://www.bildung-und-begabung.de>

<http://icbf.de>

<http://www.genius-hochbegabung.de>

<http://www.tghk.de/>

